

Mission Mayday



Chats

Guide de la famille d'accueil

**PAR : CHARLOTTE BOUCHER-BEAULIEU
DESIGN : MÉGANE BIGOT DE LA TOUANNE**

Table des matières



I. Introduction	_____	page 2
II. Contact et urgence	_____	page 3
III. Accueillir le chat	_____	page 4
IV. Soins de base	_____	page 6
VI. Sécurité	_____	page 8
VII. Santé	_____	page 11
VIII. Comportement	_____	page 15
IX. Liens utiles	_____	page 16



Si le chat a un changement soudain de comportement, veuillez nous en aviser svp.

I - Introduction

Félicitations!

Vous êtes désormais famille d'accueil pour un chat pris en charge par l'organisme Mission Mayday.

Le document qui suit servira à vous outiller afin que votre expérience se déroule bien. Sachez que ce document ne remplace pas le contrat et que les clauses présentées dans celui-ci sont très importantes. Nous vous suggérons de le garder précieusement et de le relire si vous vous posez des questions sur votre mandat.

Le chat que vous accueillez en ce moment chez vous nécessite une attention particulière en raison de son état de santé et les spécifications de son cas vous seront transmises directement par Mission Mayday.

Ce document vous sera utile pour les soins de base et les informations importantes à connaître lorsque nous nous occupons d'un chat.

Merci encore pour votre dévouement et bonne lecture!

- Mission Mayday / Pôle Familles d'accueil



II - Contact et urgences



Comme vous le savez, Mission Mayday prend en charge des animaux ayant une condition médicale plus ou moins grave. Il peut donc arriver que certaines situations nécessitent un contact immédiat avec notre organisme.

N'oubliez pas que Mission Mayday est le propriétaire légal de l'animal et donc **toutes les décisions médicales doivent être approuvées par l'organisme.**

Voici donc comment vous pouvez communiquer avec nous:

Par **Facebook Messenger** en vous rendant sur notre page **Mission Mayday**

[Cliquez ici](#)

Par **courriel** en nous écrivant à **info@missionmayday.ca** et à **famillesdaccueil@missionmayday.ca**

[Cliquez ici](#)

EN CAS D'URGENCE

Si la vie de l'animal est en jeu, appelez-nous et textez-nous, et si nous ne répondons pas, rendez-vous immédiatement au **Centre vétérinaire Montréal** (24/7), au **Centre vétérinaire Rive-Sud** (24/7) ou au Centre DMVet Blainville (24/7) selon la distance.

Ligne d'urgence :

438-701-1992

VEUILLEZ ENREGISTRER CE NUMÉRO DANS VOS CONTACTS SVP

III - Accueillir le chat



Voici quelques conseils afin d'accueillir votre nouveau pensionnaire.

Si vous avez déjà un ou des chat(s)

1. Isolez le nouveau chat dans une pièce fermée avec tous ses objets pour le laisser s'acclimater aux nouvelles odeurs. Cela pourrait prendre quelques jours et il est important qu'il ne soit pas en contact avec vos chats durant cette période.

2. Échangez les chats de pièce, permettez au nouveau venu d'explorer votre demeure et laissez votre minou entrer dans la pièce isolée. Chacun prendra le temps de découvrir l'odeur de l'autre. Il est primordial de renforcer le tout avec beaucoup de gâteries ou du jeu afin de rendre l'expérience agréable.

3. Servez-vous de la meilleure gâterie possible puis déposez-la dans deux bols séparés à quelques mètres de distance de chaque côté de la porte fermée. Lorsqu'ils commencent à manger, ouvrez la porte de quelques centimètres pour qu'ils puissent se voir sans se toucher.

→ Si l'un des chats refuse de manger: Éloignez les bols davantage jusqu'à ce que la distance soit suffisante pour que les chats soient confortables et mangent. À la suite de ce premier repas, répétez l'expérience le plus souvent possible (au moins deux fois par jour) en laissant la porte entrouverte de plus en plus longtemps et en rapprochant les bols graduellement.

Il est possible qu'ils réagissent avec agressivité. Si ceux-ci crachent ou se donnent des coups de pattes sous la porte, laissez-les à leurs négociations sans intervenir.

4. Ouvrez la porte complètement durant l'un de leurs repas et laissez les chats interagir entre eux. Encore une fois, ce repas doit être absolument délicieux, à un point tel qu'il doit motiver le chat à manger plutôt qu'à se soucier de la présence de l'autre. Si vous n'avez d'autres choix que d'intervenir, ne tentez surtout pas de les séparer : lancez plutôt un petit coussin en leur direction ou tapez des mains sans les regarder.

III – Accueillir le chat (2)

Si vous avez un ou des chien(s) :

Au lieu d'enfermer le chat dans une pièce d'accueil, le chien peut être isolé dans sa cage ou il peut être tenu en laisse lorsque le chat circule librement dans la maison. Une pièce d'accueil doit tout de même être disponible afin que le petit félin puisse se reposer à l'écart du chien. Le chat aura donc la liberté de s'approcher de la cage du chien afin de faire sa connaissance à son propre rythme.

Nourrissez les deux animaux au moyen du renforcement positif en appliquant la même méthode expliquée précédemment. Assurez-vous de récompenser votre chien lorsqu'il adopte de bons comportements, c'est-à-dire lorsqu'il est calme, respectueux et qu'il ne pourchasse pas le chat.

Notez également que plus le chat aura accès à des endroits situés en hauteur dans chacune des pièces de la maison, plus il circulera à son aise, car il sait qu'il peut se mettre à l'écart du chien en tout temps s'il en ressent le besoin.

Source: <http://educhateur.com/>



IV – Soins de base



Alimentation

Mission Mayday va vous indiquer quelle nourriture et la quantité à offrir à votre pensionnaire. Il est bien important de suivre nos instructions, car l'alimentation est un élément essentiel au maintien d'une bonne santé ou peut même devenir un traitement. Aussi, veillez à toujours offrir de l'eau fraîche à minou, car ils ont besoin d'un bon apport d'eau pour maintenir la santé de leurs reins. Pour ce qui est des bols de nourriture, ceux-ci doivent être à un endroit différent de la litière et de l'endroit où il dort.

Gâteries

Le choix du type de gâterie peut dépendre de la condition médicale du chat. Si celui-ci n'a pas de condition qui nécessite une alimentation particulière, nous conseillons les gâteries de foie séché qui peuvent facilement se casser en petits morceaux. Le chat ne sera pas plus satisfait d'une grosse gâterie, seul un petit morceau suffit pour le récompenser. Plusieurs gâteries sur le marché sont très caloriques.

Litière

Le choix du sable de litière vous revient à moins d'avis contraire de Mission Mayday. Le bac à litière doit être assez spacieux et avoir des rebords assez haut pour ne pas que le chat puisse renverser le tout. Les chats préfèrent une litière sans couvercle, un litière avec couvercle étant l'équivalent d'une toilette chimique pour nous! Choisissez un emplacement calme pour y placer le bac, mais sans toutefois le mettre dans un endroit clos comme un garde-robe, car les chats aiment voir les dangers potentiels venir.

Toilettage

Un chat malade peut délaissé sa toilette, il faut donc garder une attention particulière à l'état de son pelage. D'abord, il est important de brosser un chat régulièrement afin de retirer le plus de poils morts possible et ainsi éviter les boules de poils. Il est aussi important de prévenir les nœuds dans le pelage qui peuvent être très douloureux. Si vous pensez que minou a besoin d'un bain ou d'un toilettage professionnel, veuillez nous en aviser rapidement. Ne jamais donner un bain à un chat sans avis vétérinaire, il peut s'agir d'une expérience très stressante pour eux. Nous avons une toiletteuse qui peut se déplacer chez vous si nécessaire.

IV – Soins de base (2)

Jeux et stimulation

Vous pouvez enrichir l'environnement de votre pensionnaire à petits prix avec des boîtes de carton par exemple. Il est important de jouer avec lui au minimum deux fois par jour pendant plusieurs minutes juste avant le repas afin d'offrir une stimulation physique et mentale en plus de renforcer votre lien. Il est bien important de choisir des jouets sécuritaires pour les chats, nous pourrons vous conseiller à ce sujet.

Taille de griffes

Afin d'éviter les petites aiguilles sur vos cuisses lorsque minou veut se faire caresser, il est important de tailler les griffes régulièrement. La fréquence dépend de chaque animal, mais habituellement, il faudra les faire aux 4 à 8 semaines.

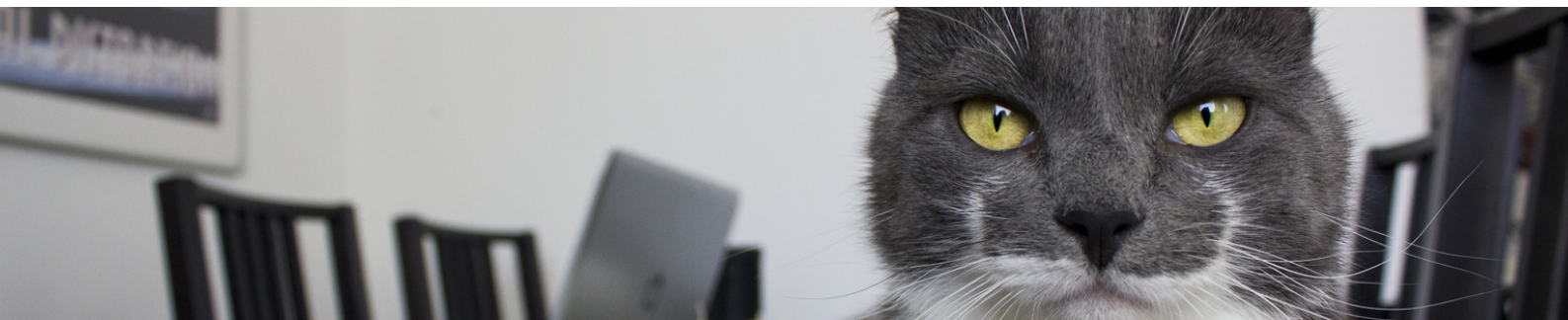
Il est très important d'utiliser un coupe-griffes spécifiquement conçu pour les chats afin d'éviter les accidents. Les chats ont des veines dans chacune de leurs griffes ainsi qu'un nerf, il faut donc éviter de couper trop court. La veine est visible sur une griffe blanche, mais vous pouvez mettre une lumière sous la griffe afin de mieux la voir. La griffe doit donc être coupée juste avant la veine.

Si par erreur vous coupez trop court, vous pouvez appliquer une pression avec une pincée de fécule de maïs ou une poudre styptique disponible en animalerie.

N'oubliez jamais de récompenser minou avec une gâterie après chaque séance de manucure.



V - Sécurité



Il existe plusieurs dangers dans la maison et il est important de garder ceux-ci en tête afin d'éviter les accidents. D'abord, plus d'une cinquantaine de plantes sont considérées toxiques pour les chats et elles doivent rester hors d'accès. Vous pouvez vous référer au site web www.aspca.org (en anglais seulement) afin de connaître la toxicité de vos plantes. Gardez aussi les médicaments hors de sa portée, ceux-ci peuvent s'avérer mortels.

Gardez hors de portée les fils électriques qui sont des jouets à mâchouiller de prédilection pour nos félins ainsi que les produits chimiques.

Refermez toujours la porte de la laveuse ou de la sècheuse, car ceux-ci ont tendance à s'y faufiler et cela peut être fatal.

Empêchez votre pensionnaire de jouer avec des petits objets qu'il pourrait avaler tels que des élastiques, des ficelles, de la soie dentaire. Les sacs de plastique aussi sont très dangereux.

Nourriture toxique pour les chats

- Noix de macadam
- Raisins
- Chocolat
- Cacao
- Café
- Oignons
- Ail
- Poireaux
- Alcool
- Noyaux et pépins
- Gomme à mâcher

V - Sécurité (2)



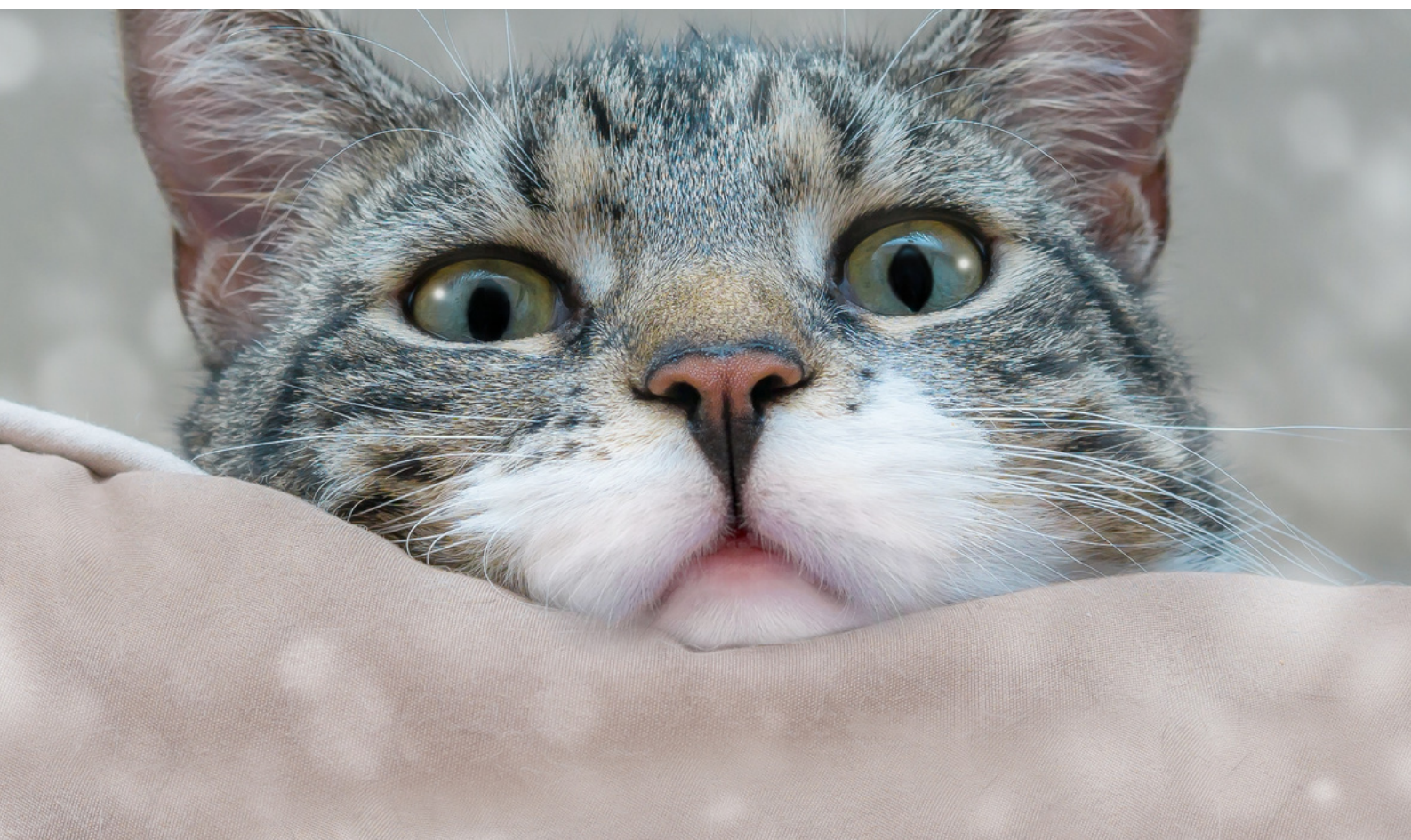
*** Il est strictement interdit de donner de la nourriture de table au chat. Par contre, si celui-ci ingère l'un des aliments cité plus haut, il est important de nous contacter IMMÉDIATEMENT.**

Plantes toxiques pour les chats

- Narcisse
- Houx
- Lys
- Lierre
- Gui
- Gloire du matin
- Digitale pourpre
- Pomme de terre
- If
- Ricin
- Laurier-Rose
- Rhododendron
- Poinsettia
- Tabac
- Tulipe
- Dieffenbachia
- Kalanchoe

***Pour une liste complète des plantes toxiques, [cliquez ici](#).**

V - Sécurité (3)



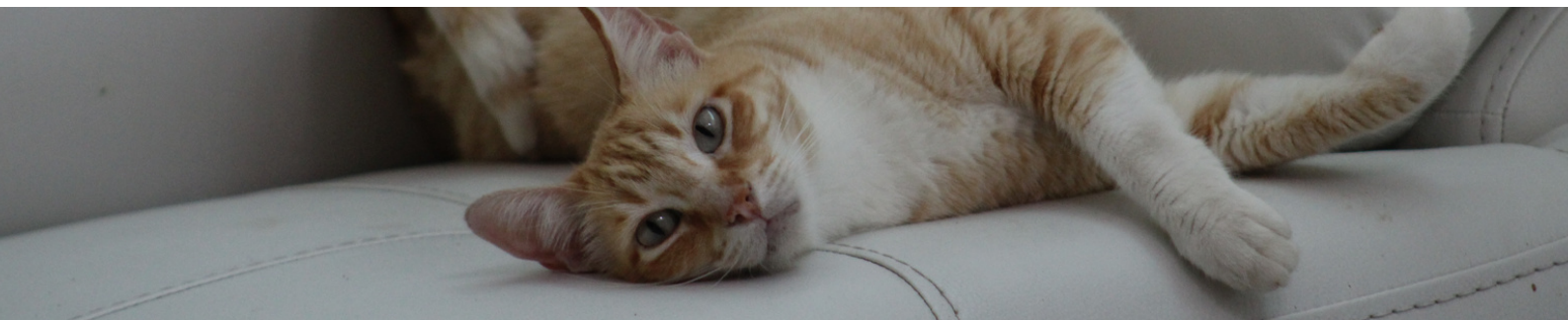
Si vous accueillez un chat errant:

N'oubliez jamais que le chat que vous venez d'accueillir n'a connu que la vie extérieure (ou presque) et il est fort possible que son intérêt soit encore d'y retourner.

Ne sous-estimez jamais non plus la capacité d'un chat à se trouver une façon de se trouver une porte de sortie. Il n'hésitera pas à sauter de très haut ou à défaire des moustiquaires. Les premières semaines, assurez-vous qu'il n'a pas accès à des endroits où il pourrait facilement se faufiler.

Si vous avez chez vous un animal qui n'est pas socialisé à l'humain, il pourrait vouloir trouver un endroit complètement hors de votre portée. De ce fait, observez bien l'endroit où il sera gardé pour être sûr qu'il n'aura pas accès à un trou pour se cacher entre les murs ou dans l'entretoit. Les chats sont de véritables magiciens lorsqu'ils sont poussés par la peur.

VI - Santé



Virus de l'immunodéficience féline (ou Sida félin)

Il s'agit de l'équivalent du VIH chez le chat quoiqu'il soit moins ravageur. Également appelé FIV, il n'est pas transmissible à l'humain et 1 à 5% des chats sont porteurs. Il s'agit d'une maladie incurable. Le virus cause un affaiblissement du système immunitaire et rend le chat plus susceptible aux infections.

La transmission se fait par contact avec du sang infecté, donc habituellement par morsure surtout lors des combats entre chats errants.

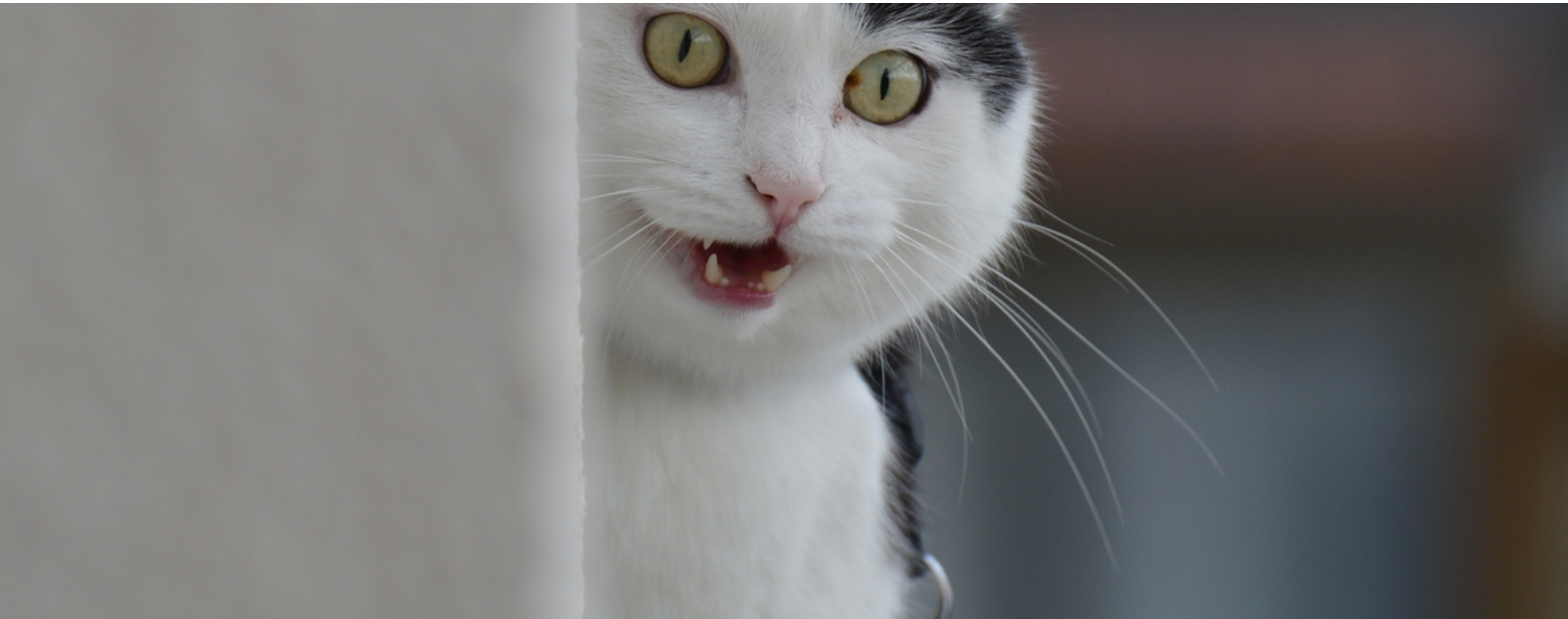
Le test de dépistage se fait en clinique vétérinaire, ne nécessite que quelques gouttes de sang et les résultats sont connus en 10 minutes.

À ce jour, il n'existe aucun vaccin efficace contre le VIF. Un vaccin a déjà été disponible, mais plusieurs études ont démontré son inefficacité et il a été retiré des cliniques vétérinaires.

Symptômes qui indiquent une possible urgence:

1. Difficulté à respirer
2. Saignement excessif
3. Perte de conscience
4. Incapacité à uriner
5. Diarrhée et/ou vomissements excessifs
6. Convulsions
7. Plaies ouvertes
8. Brûlures
9. Incapacité à se déplacer
10. Miaulements excessifs soudains

VI - Santé (2)



Traumatismes:

Frappé par une voiture → Possibilité de blessures internes, se rendre en centre d'urgence. Attention, le chat peut mordre par douleur.

Brûlures → Si accompagné de perte de peau ou de la rougeur, voir un vétérinaire immédiatement. Attention aux brûlures électriques.

Blessure tête ou cou → Garder la tête et le dos du chat droit et voir un vétérinaire immédiatement.

Fracture ouverte → Entourer la plaie d'un linge propre et utiliser un papier journal ou un magazine roulé afin de créer un appui pendant le déplacement vers la clinique.

Objet pénétrant → Laisser l'objet en place et voir un vétérinaire immédiatement.

Hémorragie → Appliquer une pression avec un linge propre et contactez un membre de Mission Mayday afin d'évaluer la gravité.

VI - Santé (3)

Conditions médicales fréquentes:

1 - Système gastro-intestinal

a) Vomissements → Plusieurs causes sont possibles comme une boule de poils, une nouvelle sorte de nourriture, de la douleur, une maladie digestive, etc. Veuillez nous aviser de chaque vomissement de votre pensionnaire. Si jamais ceux-ci sont excessifs ou accompagnés de sang frais, voyez un vétérinaire immédiatement.

b) Perte d'appétit → Un chat doit manger chaque jour! Si minou ne mange pas pendant 24 heures, son foie peut rapidement être affecté. Veuillez nous aviser rapidement si votre pensionnaire ne mange pas la quantité recommandée.

c) Constipation → L'alimentation et le surplus de poids sont des causes les plus fréquentes. Plusieurs signes peuvent accompagner la constipation tels que la perte d'appétit, la léthargie et de la vocalisation à la litière. Veuillez contacter notre équipe si vous pensez que votre pensionnaire est constipé.

d) Diarrhée → L'alimentation et le surplus de poids sont des causes les plus fréquentes. Plusieurs signes peuvent accompagner la constipation tels que la perte d'appétit, la léthargie et de la vocalisation à la litière. Veuillez contacter notre équipe si vous pensez que votre pensionnaire est constipé.

2 - Yeux, oreilles et peau

a) Yeux → Une condition oculaire peut se détériorer rapidement. Les signes à surveiller sont des écoulements, l'œil fermé ou de la rougeur. Il est primordial de lui mettre un collier en forme de cône rapidement pour éviter que sa condition ne s'aggrave.

b) Oreilles → Se secouer la tête, se gratter excessivement les oreilles ou la présence de sécrétions dans les oreilles peuvent être des signes d'otite et cela peut être très inconfortable pour le chat.

c) Peau → Toutes lésions cutanées peuvent être de natures différentes. Si votre pensionnaire a tendance à vouloir se lécher ou se gratter, vous devez l'en empêcher.

VI - Santé (4)

3 - Système urinaire

a) Infections urinaires → Relativement fréquentes chez les chats pour plusieurs raisons, il s'agit d'une condition à traiter le plus rapidement possible. Les signes incluent des allers-retours à la litière, du sang dans l'urine, des urines hors litière (souvent dans des endroits confortables comme un lit ou un tapis), de la vocalisation dans la litière, des petites quantités d'urine etc.

IMPORTANT!

Attention aux BLOCAGES URINAIRES qui sont mortels en quelques heures. Si votre chat fait plusieurs allers-retours dans la litière, vérifiez si celui-ci semble forcer ou s'il parvient à uriner. Les signes peuvent ressembler à ceux d'une infection urinaire, **il est donc très important de nous contacter IMMÉDIATEMENT** afin que l'on puisse évaluer la situation. Ceux-ci sont presque exclusivement chez les chats mâles, mais ce n'est pas impossible chez la femelle. Certaines personnes ont tendance à croire que leur animal est constipé puisqu'il force à la litière, veuillez donc prendre ces signes au sérieux afin de ne rien manquer!

4 - Système respiratoire

a) Toux → Si vous pensez que votre pensionnaire présente de la toux, veuillez nous en aviser rapidement. Il faudra aussi retirer de la maison toute source d'irritants respiratoires tels que les désodorisants textiles, assainisseur d'air, fumée secondaire, etc.

b) Éternuements → Une fréquence anormale d'éternuements peut être le signe d'une condition respiratoire. Ils peuvent être accompagnés de sécrétions nasales, il est important de noter la couleur de celles-ci.

IMPORTANT!

Si votre pensionnaire semble présenter des difficultés respiratoires, **contactez-nous immédiatement**. Regardez aussi les gencives de celui-ci; si celles-ci deviennent mauves ou bleutées, il est important de se rendre immédiatement en centre d'urgence, cela indique que votre chat ne peut pas s'oxygéner convenablement.

VII - Comportement



Nous vous avons préparé un **Guide de comportement** complet disponible dans la section privée de notre site web réservée aux familles d'accueil.

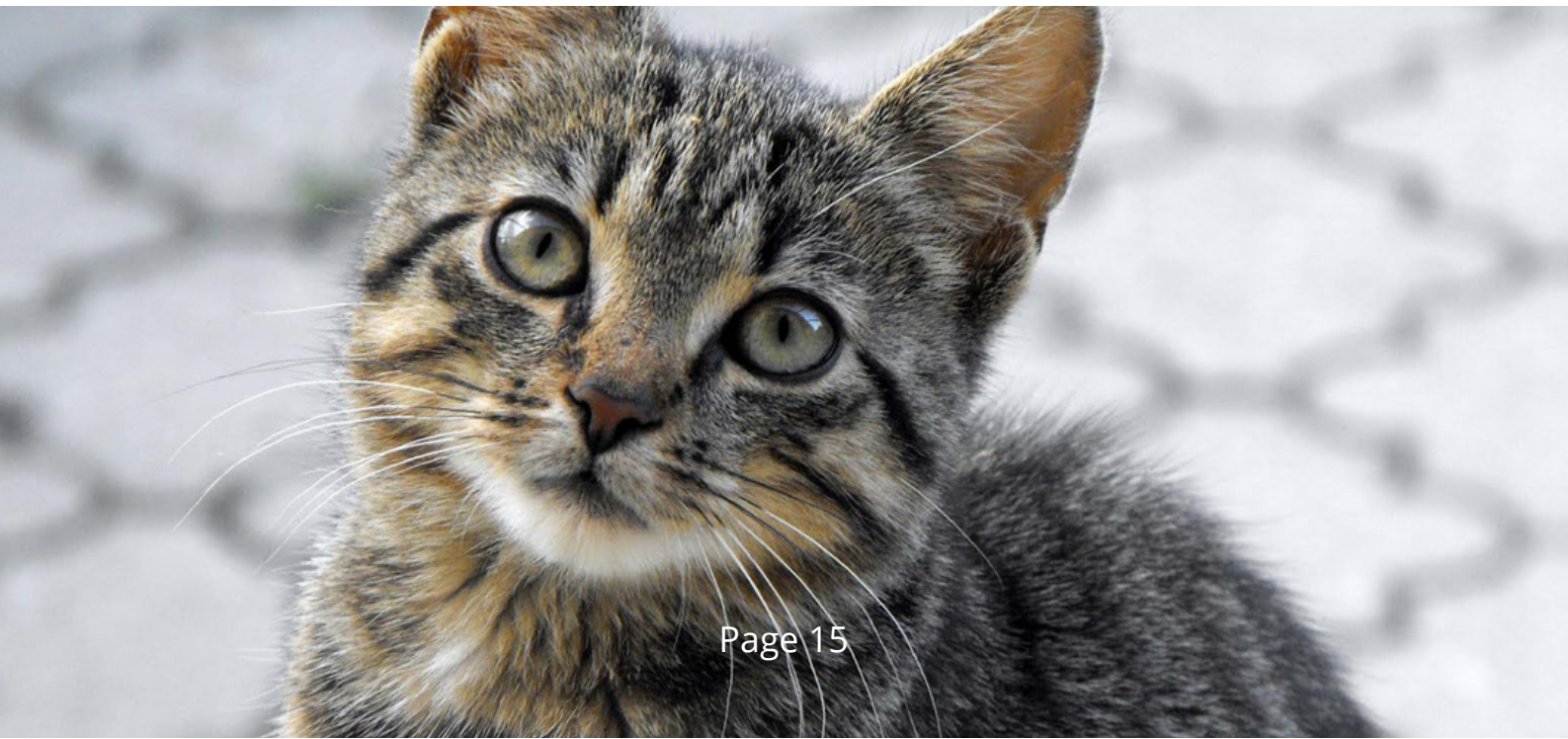
[Cliquez ici pour y accéder](#)

Mot de passe : Envol2022

Ce guide :

- donne des conseils variés (ex: donner des traitements) ;
- réfère à des articles de blog ;
- et bien plus.

Si vous avez des questions sur un problème en particulier, faites-nous signe. Si le chat que vous gardez change soudainement de comportement, contactez-nous au plus vite afin d'en discuter et qu'une décision soit prise.



VIII - Liens utiles

Pour plus de renseignements sur le chats, sa santé et ses comportements, voici quelques liens utiles et de confiance:

Centre vétérinaire Laval (section Info chat)

<https://www.cvlaval.com>

Éduchateur

<http://educhateur.com/>

SPCA Montréal

<https://www.sPCA.com>

Royal Canin

<https://www.royalcanin.com>

Intersand

<https://www.intersand.com/astuces-et-conseils/>

Absolument Chats

<https://absolumentchats.com/>

Merci d'avoir pris le temps de lire ce guide !

